



**NACHRICHTEN DER
GEMEINDE
WINDELSBACH**



März 2025

kein amtliches Veröffentlichungsorgan i.S.d. Bekanntmachungsvorschriften

Die Natur erwacht



Mit freundlichen Grüßen

Werner Schuster

1. Bürgermeister



Gemeindeverwaltung



Anschrift:

Gemeinde Windelsbach, Rothenburger Straße 5, 91635 Windelsbach

Tel. 09867 – 443 Fax. 09867 - 687

Tel. Bauhof: 09867 - 523, Mobil: 0176 – 45 22 07 08

E-Mail / Internet: gemeinde@windelsbach.de / www.windelsbach.de

Mobil: 0160 – 870 5381

Öffnungszeiten und Sprechstunde Bürgermeister

Mittwoch: 18.00 – 19.45 Uhr

Freitag: 8.00 – 11.30 Uhr

Ansonsten können weitere Sprechtermine telefonisch mit dem Bürgermeister vereinbart werden.

Gelbe Säcke:

Können gerne während der Öffnungszeiten im unteren Eingangsbereich der Gemeindeverwaltung entnommen werden.



Müll-Abfuhrtermine:

	<i>März</i>	<i>April</i>
Restmüll:	04. + 18.	01. + 15. + 29.
Biotonne:	11. + 25.	08. + 23.
Gelber Sack:	24.	22.
Papier:	04.	01.

Annahme in der Bauschuttdeponie Cadolzhofen

Seit **01.07.2023** wird einlagefähiges Material nur noch nach tel. Voranmeldungen von **mindestens zwei Arbeitstagen** bei Bauhofmitarbeiter Thomas Dengel oder bei Bürgermeister Werner Schuster, angenommen.

Die Annahme an Samstagen über die Mitarbeiter des Wertstoffhofes entfällt somit. Der Anlieferer hat eine Charakterisierung bzgl. der Materialeigenschaft abzugeben. **Witterungsbedingt kann kurzfristig die Annahme verschoben werden!**

Kleinmengen **bis zwei Eimer** können weiterhin in der Mulde im Wertstoffhof, gegen ein Entgelt, abgelagert werden.

Öffnungszeiten Wertstoffhof:

Der Wertstoffhof ist samstags von 10.00-12.00 Uhr geöffnet.



Manöver und Übungen der US-Streitkräfte

Das Landratsamt teilte mit:

Im Zeitraum vom 03.03.2025 – 31.03.2025 führen die US-Streitkräfte Manöver und Tag- und Nachtübungen mit Außenlandungen auf dem Gebiet der Gemeinde Windelsbach durch.

Weiterhin dringend Wohnungen für geflüchtete Menschen gesucht

Aufgrund der weiterhin hohen Flüchtlingszahlen sucht das Landratsamt Ansbach aktiv noch mehr Wohnungen für geflüchtete Menschen aller Nationalitäten. Ideal wären bereits möblierte Wohnungen, aber auch unmöblierte Objekte werden gerne angemietet. Das Landratsamt ist auch an Freiflächen interessiert.

Wer Wohnraum anbieten möchte, kann gerne eine E-Mail an wohnungsangebot@landratsamt-ansbach.de senden.

Ein Vordruck ist auf der Seite www.landkreis-ansbach.de unter „Wohnraum melden“ zu finden. Telefonisch können der Sozialhilfeverwaltung unter der Telefonnummer 0981/468-5151 Wohnungen angeboten werden.

Grüngutcontainer

Ab Sa. 01.03.2025 steht der Grüngutcontainer, für die Entsorgung von Gartenabfällen, wieder in der Deponie Geslau bereit. Die Öffnungszeiten dort sind immer samstags von 09:30 Uhr bis 11:30 Uhr. Die Deponie Geslau befindet sich an der Kreisstraße, von Windelsbach nach Geslau nach dem Abzweig Cadolzhofen, auf der linken Seite. Voraussichtlich ab April 2025 steht ein eigener Grüngutcontainer für Windelsbach im Bauhofgelände bereit. Mehr dazu entnehmen Sie bitte dem Gemeindebrief für April 2025.



Herzlichen Glückwunsch und Gottes Segen!



Zum Geburtstag im März 2025

Frau Elfrieda Wittor aus Windelsbach zum 85. Geburtstag am 11.03.

Herrn Ernst Popp aus Hornau zum 75. Geburtstag am 24.03.

Frau Gudrun Sparing aus Windelsbach zum 80. Geburtstag am 28.03.

Frau Rosa Feinauer aus Burghausen zum 90. Geburtstag am 31.03.



Zur Hochzeit im Januar 2025

Im Standesamt in Rothenburg o.d.T. wurden am 25.01.2025 getraut **Lisa und Max Weingart**

März 2025

07.03.	19.30	Gasthaus zur Krone	FFW- Jahreshauptversammlung Feuerwehr Cadolzhofen/Burghausen
10.03.	19.30	Hornau, „Zur Altmühlquelle“	OGV-Preuntsfelden, Jahreshauptversammlung
11.03.	19.30	Gasthaus Linden	Jahreshauptversammlung FFW Nordenberg
21.03.	19.30	Windelsbach Landhaus Lebert	OGV-Windelsbach, Jahreshauptversammlung
22.03.	11.05-11.20		Probealarm
23.03.	14.00	Landjugendheim	ELJ-Binzwangen Seniorenachmittag
28.03.	20.00	Gasthaus Linden	Bürgerversammlung
30.03.			Beginn der Sommerzeit, Uhr 1 Stunde vorstellen



Informationen für die Gemeinde



April 2025

01.04.	13.00	OGV-Heim Windelsbach	Girlanden binden
01.04.		Geslau Schützenhaus	Bürger- und Königschießen
03.04.	20.00	Schule Geslau	Hauptversammlung Förderverein
04.04.		Geslau Schützenhaus	Bürger- und Königschießen
06.04.		Geslau Schützenhaus	Bürger- und Königschießen
06.04.	17.00	Gemeindezentrum	WIKI-Kneipenquiz
12.04.	9.00	OGV Windelsbach und Feuerwehrverein Festplatz Windelsbach	Aktionstag
20.04.	Bei Einbruch der Dunkelheit	Hornau	Osterfeuer
20.04.	Bei Einbruch der Dunkelheit	Burghausen	Osterfeuer
20.04.	Bei Einbruch der Dunkelheit	Cadolzhofen	Osterfeuer
20.04.	Bei Einbruch der Dunkelheit	Windelsbach	Osterfeuer
21.04.	10.30	Nordenberg	Ostereiersuche
21.04.	Bei Einbruch der Dunkelheit	Linden	Osterfeuer
21.04.	Bei Einbruch der Dunkelheit	Nordenberg	Osterfeuer
26.04.	11.05-11.20		Probealarm
26.04.		Schützenhaus Geslau	Tanz mit Königsproklamation
27.04.			Wanderung des OGV Preuntsfelden
30.04.	18.30	Hornau	Maibaumaufstellen
30.04.	18.30	Cadolzhofen	Maibaumaufstellen



Einladung zur Bürgerversammlung

Die Bürgerversammlung 2025 mit Ehrungen, findet am Fr. 28.03.2025, um 20.00 Uhr im Gasthaus Linden statt. In der Versammlung soll auf das vergangene Jahr zurückgeblickt werden. Es ergeht eine ganz herzliche Einladung an die gesamte Bevölkerung.

Überhängende Äste in den Ortsteilen und in der Flur

Immer wieder ist zu beobachten, dass in der Flur, vor allem an den Waldrändern, Äste und Gebüsch, weit über die Grundstücksgrenzen hinausragen. Dadurch müssen die Wege versetzt befahren werden, was zu einer Schädigung unserer Feldwege führt. Ich bitte daher alle Eigentümer ihre Grundstücksgrenzen kritisch zu beäugen und dann ab 01.11 bis zum 28.02. entsprechend zu handeln. Wenn Grundstücksgrenzen nicht entsprechend freigeschnitten werden, behält sich die Gemeinde vor, hier tätig zu werden und die Kosten für den Arbeitsaufwand sowie die Entsorgung den Grundstückseigentümern in Rechnung zu stellen.

Ebenso bitte ich in den Orten überhängende Äste, Büsche und Hecken so zu schneiden, dass weder Fußgänger noch Straßenverkehr beeinträchtigt sind, dies gilt auch für Ausfahrten aus den Grundstücken. Ferner ist vor allem festzustellen, dass oft auch Straßen- und Hausnummernschilder, sowie Straßenlaternen, stark durch Bäume verdeckt sind, wodurch das Licht keine entsprechende Strahlungskraft hat, und der Sturz der Lampen beschädigt werden kann.

Äste aus Heckenpfllegemaßnahmen in der Flur

Auch heuer hat die Gemeinde in fast allen Gemeindebereichen wieder Hecken- und Baumpflegearbeiten in der Flur durchführen lassen. Der Abschnitt liegt noch in Haufwerken an den Orten, wo er angefallen ist. (Hauptsächlich zwischen Windelsbach und Linden, sowie zwischen Obernordenberg und Linden, aber auch in anderen Ortsteilen. Wer Interesse an diesem Material hat, meldet sich bitte zeitnah in der Gemeindeverwaltung.



Informationen für die Gemeinde



Rücksicht kostet nichts!

In diesen März Tagen, wenn die Sonne wieder stärker wird und die Äcker wieder abtrocknen, sind auch unsere Bauern wieder dabei ihre Felder zu bestellen. Getreu dem Motto: Im März den Bauer In letzter Zeit ist vermehrt zu beobachten, dass an den Straßenrändern von Haupt- und Ortsverbindungsstraßen, Fahrzeuge zum Parken abgestellt werden. Ich möchte Sie hiermit höflichst bitten, Ihre Fahrzeuge doch auf privaten Flächen abzustellen. So ist es auch unseren Landwirten und deren Zulieferern möglich, ohne großes Umfahren von Hindernissen, durch die Ortschaften zu kommen! Vielen Dank!

Kehrt wärd!

Auch nach einem nicht allzu strengen Winter, zieht es uns doch wieder vermehrt nach draußen. Es tut einem richtig gut, die hoffentlich wärmenden Strahlen der Sonne zu genießen. Viele von uns zieht es in Hof und Garten, um Gehölze auszusputzen, Obstbäume in Form zu bringen und altes Laub vom Herbst einzusammeln. An dieser Stelle möchte ich auch an **alle** appellieren, die Sinkkästen zu kontrollieren und zu reinigen. Auch dort schlummern oft noch Blätter. Wer dazu nicht mehr die Kraft hat, möge doch einfach seinen Nachbarn bitten, behilflich zu sein. Wenn dann noch jeder beim **wöchentlichen Straßenkehren** seinen Besen ein paar Meter über die Grundstücksgrenze hinausbewegt, wo evtl. niemand mehr da ist oder die betagten Nachbarn nicht mehr ganz so fit sind oder eine Fläche der Allgemeinheit angrenzt, bin ich mir sicher, werden unsere Dörfer fit für das Frühjahr und eine Augenweide für ALLE.

Rückschnitt von Bäumen und Hecken im Bereich von Straßen

Die Anlieger und Eigentümer werden gebeten, im Bereich von Straßen die Äste zu entfernen, die im Straßenbereich die Sicht bzw. den Verkehr behindern. Von der Fahrbahn wird ein astfreier Bereich von ca. 5 m Höhe empfohlen. Durch den Wuchs und Laubaustrieb werden sonst die erforderlichen 4 m nicht erreicht. Verkehrsschilder, vor allem aber Straßenlaternen, sowie die Sichtdreiecke an Kreuzungen sollten ebenfalls freigeschnitten werden. Vielen Dank für alle Unterstützung!

Ehrung von Karl Korbacher, Burghausen



Im Rahmen der
Feierlichkeiten zum
70. Jubiläum der

Feldgeschworenenvereinigung Rothenburg o.d.T., wurde auch unser Gemeindegänger Karl Korbacher für 50 Jahre Siebener Dienst in Burghausen ausgezeichnet. Noch in der Altgemeinde Burghausen wurde Karl Korbacher im Februar 1975 als Feldgeschworener vereidigt. Seither versieht er diesen Dienst äußerst zuverlässig und treu. Ihm sind, wie allen Siebenern, dabei Ehre, Recht und Gerechtigkeit sehr wichtig. Bürgermeister Schuster konnte bei dieser Feierstunde Karl Korbacher im Namen der Gemeinde Windelsbach einen Präsentkorb überreichen und ihm für sein großartiges und langjähriges, ehrenamtliches Engagement danken. Möge er noch lange und vor allem gesund diesen Dienst versehen können. Siebener bleibt man übrigens lebenslang, auch wenn man aus gesundheitlichen oder sonstigen Gründen das Amt nicht mehr ausüben kann!

Spende Adventsmarkt 2024



Nachdem wir im vergangenen Jahr den 30. Adventsmarkt abgehalten haben, war es die Idee von Kathrin und Lisa Raffelsbauer eine Tombola zu initiieren. Diese Tombola, die mit einem ganz Team realisiert werden konnte war ein großer Erfolg. Da ja Advent und Weihnachten auch immer etwas mit teilen und an andere denken zu tun hat, wurde nun der Erlös der Tombola in Höhe von Euro 700,- und die Einnahmen des Marktteams in Höhe von Euro 300,-, also insgesamt Euro 1.000,- an den Hospizverein Rothenburg o.d.T. übergeben. Er kommt dort Menschen zu Gute, die sich am Ende der Lebensreise befinden und in dieser Phase unterstützt bzw. betreut werden. Der Hospizverein Rothenburg o.d.T. bedankt sich auf diesem Wege auch ganz herzlich! Vielen Dank für das Engagement aller Beteiligten!



Spende für den Schulförderverein der Grundschule Geslau-Windelsbach

Im Rahmen einer kleinen Feierstunde konnten wir am 17.12.2024 bei der Firma Neuberger in Rothenburg o.d.T. eine Spende für unseren Schulförderverein in Höhe von Euro 1.000,- in Empfang nehmen. Die Firma lobt jährlich diese Aktion aus, bei der Mitarbeiter der Firma Neuberger einen Spendenzweck vorgeben können, der Ihnen besonders am Herzen liegt bzw. wo sie auch persönlich engagiert sind. Alexander Fohrer aus Windelsbach hat dadurch die Schule vorgeschlagen, in der aktuell seine Kinder unterrichtet werden. Wir danken der Firma Neuberger ganz herzlich, die ja auch als Arbeitgeber ein wichtiger Partner für unsere Region bzw. unsere Gemeinde ist. Mit dem Geld sind Projekte möglich, die nicht durch das Budget für die Pflichtaufgaben abgedeckt sind. (wie z.B. ein Selbstverteidigungskurs für alle Schüler, Sitzkissen oder eine Painting Aktion)

Holzablagerungen auf Schafweiden müssen entfernt werden

Auch wenn in den Wäldern der Frankenhöhe immer wieder viel Holz geschlagen wird, darf es nicht auf Schafweiden gelagert werden, insbesondere nicht während der Vegetationsperiode von März bis Oktober.



Die Flächen sind an den Schäfer verpachtet und nur dieser hat das Nutzungsrecht. Es besteht kein allgemeines Nutzungsrecht für andere Personen, Ablagerungen jeglicher Art sind hier nicht gestattet.

Durch Ablagerungen auf den Weiden wird die artenreiche Magerrasenvegetation beschädigt, außerdem wird dadurch auch die Bewirtschaftung beeinträchtigt. Letzteres führt dazu, dass der Schäfer die Auflagen der Bewirtschaftung, die durch Programme der Unteren Naturschutzbehörde festgelegt sind, nicht erfüllen kann.

Sollte Stamm- oder Astholz derzeit auf Schafweiden gelagert sein, ist es bis spätestens Ende Februar 2025 sauber abzuräumen! Wenn es bei Holzurückarbeiten zu Schädigungen der Grasnarbe auf Schafweiden kommen sollte, ist der Schäfer umgehend zu benachrichtigen. Bitte nutzen Sie möglichst eigene Flächen oder speziell ausgewiesene Holzlagerplätze in Ihrer Gemeinde zur Lagerung Ihres Holzes.

Osterfeuer 2025

Auch in diesem Jahr wird es voraussichtlich wieder Osterfeuer im Gemeindegebiet an den bekannten Plätzen geben. Allerdings möchte ich bereits heute darauf hinweisen, dass dort ein Ablagern (ausschließlich von Reisig, Heckabschnitt und Astholz!) frühestens ab dem 05.04.2025 möglich ist. Im Gemeindebrief April, werden wir die Hinweise vom Landratsamt dazu abdrucken, die aktuell noch nicht vorliegen!



Beratung und Fachdienste für
Wasser- und Abwasserabgaben

Fa. Bitterwolf GmbH - An der Gredl 3 - 91171 Greding

An den/die
EigentümerIn/ZustellungsvertreterIn/
Erbauberechtigte

Kommunalberatung Bitterwolf GmbH

An der Gredl 3
91171 Greding

Telefon: (08463) 18 84
Telefax: (08463) 60 29 4 10
E-Mail: info@kommunalberatung-bitterwolf.com
www.kommunalberatung-bitterwolf.com

Greding, den 31. Januar 2025

Aufmaßerbeiten im Auftrag der Gemeinde Windelsbach zur Globalkalkulation von zukünftigen Beiträgen für die Wasserversorgung (WA) und Entwässerung (AW)

Sehr geehrte Damen und Herren,

auf das Bürgerinformationsschreiben der Gemeinde Windelsbach im Juni 2024 nehmen wir Bezug. Darin wurde Ihnen mitgeteilt, dass die Gemeinde Windelsbach zur Finanzierung des geplanten Neubaus der Zentralkläranlage in Colmberg und für die Abwasserüberleitung nach Colmberg die Erhebung von Verbesserungsbeiträgen plant.

Gegenstand dieser Berechnungen sind alle beitragspflichtigen Grundstücks- und Geschossflächen. Die Aufmaßerbeiten für Ihr Gebiet sind im Wesentlichen abgeschlossen. Sie als Eigentümer bzw. Erbauberechtigter erhalten nun in der Anlage das für Ihr Grundstück maßgebliche Aufmaßblatt.

Die für die Kalkulation erhobenen Daten sind Grundlage für künftig zu erlassende Herstellungs- /bzw. Verbesserungsbeitragsbescheide.

Prüfen Sie die Daten des Aufmaßblattes deshalb bitte eingehend!

Sofern keine Unstimmigkeiten bestehen, ist von Ihnen keine Rückmeldung erforderlich.

Zum besseren Verständnis werden nachfolgende Begriffe erläutert:

Grundstücksfläche

Maßgeblich für die Veranlagung des Grundstückes ist grundsätzlich das Buchgrundstück, wie es im Grundbuch des Amtsgerichtes eingetragen ist.

Bei übergroßen Grundstücken (größer als 3.000 m²) in unbeplanten Gebieten wird eine Begrenzung der beitragspflichtigen Grundstücksfläche auf das 5-fache für die Wasserversorgung, 6-fache für die Entwässerung, der beitragspflichtigen Geschossfläche, mindestens jedoch 3.000 m² erfolgen.

Bebaute Grundstücke im Außenbereich werden mittels Umgriff nach Nutzung begrenzt.



Informationen für die Gemeinde



Geschossfläche

Bauplätze: Bei erschlossenen, aber **nicht bebauten Grundstücken**, wird eine fiktive Geschossfläche in Ansatz gebracht. Diese errechnet sich aus 25% der beitragspflichtigen Grundstücksfläche. Übergröße, nicht bebaute Grundstücke in unbeplanten Gebieten werden auf eine Grundstücksgröße von 3.000 m² reduziert.

Gebäude: Berechnet wird nach der Beitrags- und Gebührensatzung grundsätzlich das **Außenmaß** der Gebäude in **allen** Geschossen. **Nicht zu verwechseln** mit der Wohnflächenberechnung, hier werden lediglich Innenmaße zu Grunde gelegt. Zur Berechnung herangezogen werden dabei insbesondere Gebäude oder Gebäudeteile, die tatsächlich angeschlossen sind, einen Anschlussbedarf haben oder in einer räumlichen Verbindung zu einem beitragspflichtigen Gebäude stehen.

Zu den beitragspflichtigen Geschossflächen zählen:

Keller, soweit vorhanden, mit der vollen Fläche.

Erdgeschoss mit der vollen Fläche und allen Anbauten, z. B. Wintergärten, Überdachungen (außer Terrassen- und Hauseingangüberdachungen).

Obergeschoss mit der vollen Fläche und sämtlichen Anbauten (wie Erdgeschoss).

Dachgeschosse soweit diese tatsächlich ausgebaut sind.

Bei der Berechnung nach dem Außenmaß werden Balkone, Terrassen und Loggien mitgerechnet, soweit diese innerhalb der Gebäudefluchtlinie liegen.

Nebengebäude/Garagen sind dann beitragspflichtig, wenn sie über einen Wasser- oder Abwasseranschluss verfügen oder nach Art und Nutzung einen Anschlussbedarf auslösen. **Angebaute Nebengebäude/Garagen** (*ohne Zu- oder Ableitung*) sind auch dann beitragspflichtig, wenn eine Durchgangsverbindung (bzw. Überdachung) zum Hauptgebäude besteht.

Gewerblich genutzte oder gewerblich nutzbare Gebäude, die einen Bedarf an Wasser- bzw. Abwasserversorgung haben, werden unabhängig von einem tatsächlichen Anschluss zum Beitrag herangezogen.

Weitere Informationen finden Sie auf unserer Homepage unter: www.kommunalberatung-bitterwolf.com

Für Fragen und zur Beratung stehen wir gerne, auch bei Ihnen vor Ort, zur Verfügung. Dieser Besuch ist für sie kostenfrei.

Für Terminanfragen können Sie uns telefonisch von Montag bis Freitag von 08:00 bis 12:00 Uhr sowie Montag bis Donnerstag von 13:00 bis 16:00 Uhr erreichen. Ebenfalls ist eine Kontaktaufnahme per E-Mail unter info@kommunalberatung-bitterwolf.com möglich.

Aus Gründen des Datenschutzes können telefonisch lediglich allgemeine Auskünfte erteilt werden.

Haben sich Änderungen im Eigentumsverhältnis bzw. bei der Anschrift ergeben, so bitten wir Sie um schriftliche Mitteilung.

Sollten wir bis zum **28. Februar 2025** nichts von Ihnen hören, wird davon ausgegangen, dass die Werte den aktuellen Gegebenheiten entsprechen.

Mit freundlichen Grüßen

Ihr Team von der Kommunalberatung Bitterwolf GmbH



Informationen für die Gemeinde



Jugendfeuerwehr Gemeinde Windelsbach



Die Jugendfeuerwehr der Gemeinde Windelsbach hat sich dem Wissenstest für das Jahr 2024 gestellt. Geprüft wurden die Jugendlichen zwischen 12 und 18 Jahren über das Thema "Fahrzeugkunde" vom

Kreisbrandmeister und Jugendbeauftragten Johannes Hofmann. An diesem Test haben 15 Jugendliche unsere Gemeinde teilgenommen und diesen erfolgreich bestanden.

Auf dem Bild zu sehen Tobias Raffelsbauer (Jugendbeauftragter der Jugendfeuerwehr Gemeinde Windelsbach), Johannes Hofmann (KBM und Jugendbeauftragter).

Hintere Reihe: Leni Müller, Linda Schuster, Marie Schuster, Sophie Zeller, Philipp Köhler, Leon Gerlinger, Timo Mack, Maximilian Miehe

Vordere Reihe: Fiona Leidenberger, Ronja Raffelsbauer, Leon Fohrer, Dominik Horeth, Ben Gerlinger, Fabian Popp

Es fehlt: Lukas Binder

Mitmachen kann bei uns jeder ab 12 Jahre!

Hast auch Du Lust bei der Jugendfeuerwehr der Gemeinde Windelsbach mitzumachen?

Dann melde dich gerne bei Tobias Raffelsbauer 0160-97871357.



Was tun nach dem Schulabschluss?

Wie wäre es mit einem Einblick in pädagogische Berufe?

Die Grundschule Geslau-Windelsbach sucht
zum Schuljahr 2025/2026

einen **Bundesfreiwilligendienstleistenden (m/w/d)**

Wir bieten:

- berufliche Orientierung
- soziales Engagement
- sinnvolle Überbrückung bis zur Ausbildung oder zum Studium
- Einblicke in Schulleben, Unterrichtsalltag und Nachmittagsbetreuung
- Möglichkeiten Hobbys und Stärken auf vielfältige Weise einzubringen
- familiäre Atmosphäre und achtsames Klima

Bewerbungen bitte bis **31.03.2025** an:

Grundschule Geslau-Windelsbach
Schulstraße 5, 91608 Geslau
09867/242, vs.geslau-windelsbach@t-online.de

Du bist herzlich eingeladen...

...zu einem lebendigen Treffpunkt im
Vorhof!

Unsere Räumlichkeiten bieten Platz für Klein und
Groß,

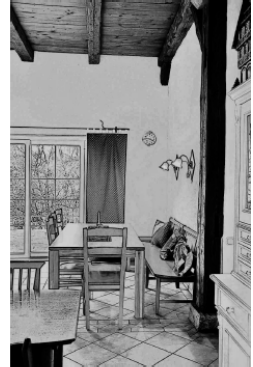
Jung und Junggebliebene um sich bei einem
zwanglosen Zusammensein kennen zu lernen,

interessante Gespräche zu führen, die eine oder andere Tasse

Tee/Kaffee zu trinken, ein Spiel zu spielen, zu lesen/ jemandem

vorzulesen, in netter Gesellschaft zu basteln/anderweitig kreativ zu

betätigen, oder für andere gemeinsame Aktivitäten....



Hier bist DU willkommen und
kannst Dich einbringen oder
einfach nur dabei sein.

Wir freuen uns auf DICH

und jeden den Du mitbringst!



Mittwoch 12. März 2025 ab 14 Uhr – 18 Uhr
(nächster Nachmittag: **Mittwoch 26. März 2025**)

Ort: Pension im Vorhof, Fam. Wolfrum
Vorhofst. 14, Windelsbach-Nordenberg

Rückfragen sehr gerne unter 09861-9369227



IHR SEID HERZLICH EINGELADEN

Der Feuerwehrverein Windelsbach lädt alle, Groß und Klein,
herzlich zum Osterfeuer anzünden ein.

AM OSTERSONNTAG DEN 20.04.25

BEI EINBRUCH DER DUNKELHEIT

Für Würstchen und Getränke ist gesorgt.

Am Samstag 29.03 & 05.04 ab 14Uhr treffen wir uns zum sammeln.

Wir laden dazu alle Kinder und Jugendliche ein.

Treffpunkt ist am Feuerwehrhaus.

Wir bitten die Windelsbacher, ihr dafür geeignetes Material
erkenntlich an die Straße zu legen.



Nach der Winterpause geht es nun weiter mit der Kreativbande.

Termine:

15. Februar	1. März	5. April
Makramee Traumfänger	Lichtspiele gestalten	Osternester aus Pappmaché
15€	10 €	7 €

Alle Termine sind an einem Samstag von 14:30 - 17 Uhr in der alten Schule in Preuntsfelden.

Ich mache keine Altersbegrenzungen mehr, da die Angebote altersübergreifend umgesetzt werden können. Bei Kindern unter 6 Jahren ist eine Begleitperson mitzukommen. Sonst kann ich leider nicht jedem Kind gerecht werden mit Hilfe die benötigt wird.

Anmeldung bitte per WhatsApp an 01623044197

Gerne könnt ihr auf dem Instagram Kanal kreativbandewindelsbach vorbeischaun. Dort teile ich Informationen und Bilder zu den jeweiligen Angeboten.

Ich freue mich sehr auf euch.

Rebecca

REGIONALFORUM

Fortschreibung des Integrierten Ländlichen Entwicklungskonzepts der ILE Region Rothenburg ob der Tauber



Kommen Sie vorbei!

20.03.2025

19:00 UHR

**TSG Geslau - Buch am Wald e.V.
Sportplatz, 91608 Geslau**



Kontakt: Frau Kemmler | kemmler@planwerk.de | 0911 - 650828-27

Amt für Ländliche Entwicklung
Mittelfranken



Region **ROTHENBURG** ob der Tauber



Informationen für die Gemeinde



Förderverein Grundschule Geslau-Windelsbach

Schulstraße 5, 91608 Geslau

Tel.: 09867/242

An die
Mitglieder des Fördervereins
der Grundschule Geslau-
Windelsbach

Einladung zur Mitgliederversammlung

Wir laden Sie herzlich ein zur Mitgliederversammlung

am **Donnerstag, den 03.04.2025 um 20.00 Uhr,**
in die Grundschule Geslau/Windelsbach.

Tagesordnung:

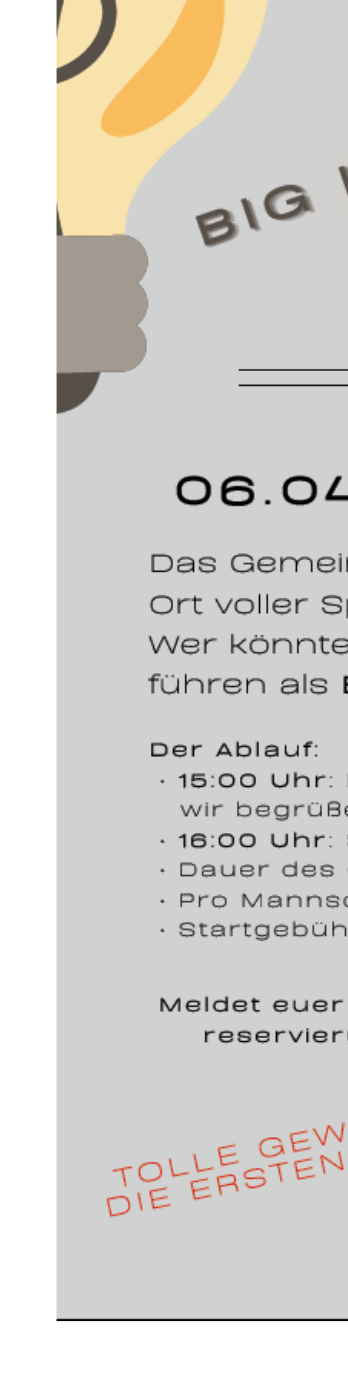
1. Begrüßung
2. Bericht des 1. Vorsitzenden, Rückblick 2024
3. Kassenbericht
4. Entlastung der Vorstandschaft und des Kassiers
5. Vorstellung der aktuellen Projekte für 2025
6. Information, Wünsche und Anträge

Bitte um zahlreiches Erscheinen

Mit freundlichen Grüßen

R. Strauß

Richard Strauß
1. Vorsitzender



BIG KEV MURPHY QUIZ TIME

**SONNTAG,
06.04.2025, 15:00 UHR**

Das Gemeindezentrum Windelsbach wird ein Ort voller Spannung und Rätselspaß.
Wer könnte besser durch den Nachmittag führen als **Big Kev Murphy**?

Der Ablauf:

- **15:00 Uhr:** Einlass – wir begrüßen euch mit Kaffee und Kuchen.
- **16:00 Uhr:** Start des Quiz – lasst die Köpfe rauchen!
- Dauer des Quiz ca. 2 Stunden.
- Pro Mannschaft: 4 Teilnehmer
- Startgebühr: 10 Euro pro Team.

Meldet euer Team bis zum **23. März 2025** unter reservierung-windelsbach@t-online.de an.

**TOLLE GEWINNE FÜR
DIE ERSTEN 3 PLÄTZE!**

Eure Windelsbacher
Kulturinitiative





SCHÜTZENVEREIN GESLAU 1964 e.V.

Hornau, 08.02.2025

1. Schützenmeisterin
Barbara Ernst
Hornau 18
91635 Windelsbach
Tel.: 09843 / 1618

Herzliche Einladung zum Bürger- und Königsschießen

Dienstag, 1. April 2025, 19 – 21 Uhr

Freitag, 4. April 2025, 19– 21 Uhr

Sonntag, 6. April 2025, 14 – 19 Uhr
mit Kaffee und Kuchen

Die Preisverleihung und Proklamation der König
findet im Schützenhaus statt.

Samstag, 26. April 2025 ab 20.00 Uhr

Für gute Stimmung sorgt Felix Eifert!

Auf rege Beteiligung , ab 12 Jahren, und Euer
Kommen freut sich

Der Schützenverein Geslau



Amt für Ernährung,
Landwirtschaft und Forsten
Ansbach



Veranstigungsankündigung des Verbandes für landwirtschaftliche Fachbildung in Bayern e.V. (vlf) Ansbach , Dinkelsbühl und Rothenburg

Die Bedeutung der Kreativität in unserem Leben

Kreativität ist eine der wertvollsten Fähigkeiten in unserem Leben – sei es im Beruf, im Alltag oder in der Kunst. Doch was genau bedeutet Kreativität für unser alltägliches Leben, und wie können wir sie gezielt fördern? In dieser inspirierenden Veranstaltung gehen wir gemeinsam der Frage nach, warum kreatives Denken in vielen Lebensbereichen eine Schlüsselrolle spielt.

Freuen Sie sich auf spannende Impulse, praxisnahe Tipps und anregende Diskussionen. Lassen Sie sich inspirieren und entdecken Sie neue Wege, Ihre eigene Kreativität zu entfalten!

Wir freuen uns auf Sie!

Veranstalter: Verband für landwirtschaftliche Fachbildung in Bayern e.V. (vlf) Ansbach, Dinkelsbühl und Rothenburg

Titel der Veranstaltung: Die Bedeutung der Kreativität in unserem Leben

Referentin: Carolin Kastner, Sachgebiet Ernährung, Haushaltsleistungen, AELF Ansbach

Wann: Am Donnerstag, 13. März 2025 von 19:00 bis 21:00 Uhr

Wo: Landwirtschaftsschule Ansbach, Mariusstraße 24, 91522 Ansbach

Anmeldung: bis spätestens 3. März 2025 unter poststelle@aelf-an.bayern.de oder **Telefon:** 0981/8908-0



Amt für Ernährung und Forsten



Amt für Ernährung, Landwirtschaft und Forsten Ansbach

Kostenfreie, praxisnahe Kursangebote im März/April rund um die Ernährung und Bewegung für Familien mit Kindern von 0-3 Jahren und deren Betreuungspersonen.

Wir treffen uns via Onlinekonferenz oder in der Landwirtschaftsschule in Dinkelsbühl oder Ansbach

Dinkelsbühl Referentin Magdalena Wäger (Diätassistentin für Kinderernährung)

04.03.25 Online Vortrag Von der Milch zum Brei 10.30-12.00 Uhr

05.03.25 Online Praxiskurs Der erste Brei - selbst gemacht! 10.00-13.00 Uhr

17.03.25 Online Vortrag Gut ernährt mit Muttermilch oder Säuglingsmilchnahrung 10:00 - 11:30 Uhr

31.03.25 Online Vortrag Was Kinder lieben: Umgang mit Süßem und Kunterbuntem 16.30-18.00 Uhr

01.04.25 Online Praxiskurs Gesunde Snacks selbst gemacht 10.00-13.00 Uhr

02.04.25 Online Vortrag Nachhaltig ernährt von Anfang an 16.30-18.00 Uhr

24.04.25 Online Praxiskurs Vegetarische Gerichte für Kleinkinder 15.00-18.00 Uhr

30.04.25 Online Vortrag Entspannt am Familientisch 16.00-17.30 Uhr

Ansbach Referentin Anja Eckert (Fachlehrerin Ernährung und Gestaltung)

07.03.25 Online Praxiskurs Familienküche - saisonal und regional 15.00 - 18.00 Uhr

22.03.25 Praxiskurs Kinder an die Töpfe Präsenz Landwirtschaftsschule Ansbach 9:00 – 12:00 Uhr

04.04.25 Praxiskurs Am Familientisch - mit saisonalen und regionalen Lebensmitteln Präsenz Landwirtschaftsschule Ansbach 19:00 – 22:00 Uhr

12.04.25 Praxiskurs Frühstücksideen für Kleinkinder Präsenz Landwirtschaftsschule Ansbach 9:00 – 12:00 Uhr

Anmeldung

Bis 4 Tage vor Kursbeginn unter www.weiterbildung.bayern.de.



Kontakt: E-Mail: poststelle@aelf-an.bayern.de

Telefon 0981 8908-0

Von der Schnauze bis zum Schwanz – die „anständige“ Verwertung von Frankenhöhe-Lamm

Wer ein Tier schlachtet, soll es auch ganz verwerten, das ist der Grundsatz der „Nose-to-Tail“-Küche und ist auch eine Frage des Respekts dem Tier gegenüber, denn es ist quasi unanständig und unmoralisch nur die Edelteile zu essen.



Beim Frankenhöhe-Lamm wird das gesamte Fleisch verwertet. Viele Gastronomen bieten zum Beispiel auch Hackfleischgerichte oder Innereien an – die übrigens richtig lecker sind. Und was dennoch nicht über die Ladentheke verkauft wird, geht in die Produktion von Frankenhöhe-Lamm Wurstwaren: Salami, Pfefferbeißer und Co. laden zum Probieren ein.

Es gibt daher gute Gründe Frankenhöhe-Lamm von der Schnauze bis zum Schwanz zu genießen: **G**enus durch Abwechslung auf dem Teller, **g**utes **G**ewissen durch Respekt gegenüber dem Tier, **g**ut **f**ür **K**lima und **U**mwelt durch die kurzen Wege und es **s**chont den **G**eldbeutel, da weniger edle Teile günstiger sind als Edelstücke.

Außerdem sorgen die Schafe als vierbeinige Landschaftspfleger für **Blütenreichtum und Artenvielfalt** auf der Frankenhöhe. Die kräuterreichen Schafweiden sind wahre Schatzkästchen der Natur und können nur durch die Beweidung mit Schafen erhalten werden! Daher ist es wichtig die heimischen Schäfereien zu unterstützen.

Jetzt ist Lammsaison: während der **Aktionswochen vom 28. März bis 27. April 2025** kann man sich beim Gastronom oder vom Metzger auf der Frankenhöhe wieder mit Leckereien vom Frankenhöhe-Lamm verwöhnen lassen - natürlich auch von der Schnauze bis zum Schwanz! Zum Probieren laden auch Lamm-Pfefferbeißer, Schinken und Salami ein! Weitere Infos und Adressen gibt es unter www.frankenhoehe-lamm.de.

Übrigens: Am 30. März kann jeder mitmachen beim Kochkurs Frankenhöhe-Lamm „From Nose to Tail“ in Rothenburg. Anmeldung über den Naturpark Frankenhöhe unter www.naturpark-frankenhoehe.de.

Frankenhöhe-Lamm: Landschaft, die schmeckt – von der Schnauze bis zum Schwanz!





Pressemitteilung

März und April im Naturpark Frankenhöhe

Die Natur erwacht wieder aus dem Winterschlaf! Und mit ihr beginnen auch unsere Kurse und Führungen im Naturpark Frankenhöhe. Genau die richtige Zeit für die Beschäftigung mit Frühlingskräutern und den vielen positiven Wirkungen von Schafen auf unsere Landschaft, unsere Artenvielfalt und – nicht zuletzt – unseren Appetit. Ein Highlight ist auch die Wanderung gemeinsam mit unserem Landrat des Landkreises Ansbach, Herrn Dr. Jürgen Ludwig in Virnsberg.

Bitte beachten Sie: Für den Kochkurs am 30.03.2025 in Rothenburg o.d.T. ist eine Anmeldung erforderlich!

Kommune: Gallmersgarten

Datum: 22.03.2025

Uhrzeit: 14:00 Uhr

Treffpunkt: Steinach/Ens, Wildbadweg, Am Biberteich

Bayernatlas-Link zum Treffpunkt: <https://v.bayern.de/rFNh4>

Titel: Frühlingserwachen

Bei einem gemütlichen Spaziergang erkunden wir mit Daniela Wattenbach die frischen Frühlingskräuter und erfahren vieles über deren Verarbeitung in der Küche. Ganz besonders wird dabei auf den Bärlauch und dessen Heilwirkung eingegangen.

Distanz: 2 km

Dauer: 2,0 h

Veranstaltung mit: Daniela Wattenbach

Kommune: Rothenburg o.d.T.

Datum: 30.03.2025

Uhrzeit: 14:00 Uhr

Treffpunkt: Mittelschule Rothenburg, hinter dem Sportplatz (Container)

Bayernatlas-Link zum Treffpunkt: <https://v.bayern.de/WbVKY>

Titel: Kochkurs: Frankenhöhe-Lamm "from nose to tail"

Es wäre unanständig dem Tier gegenüber es nicht vollständig "from nose to tail" (von der Nase zum Schwanz) zu verwerten. Der Koch Daniel zeigt uns vom Zerlegen des Lamms bis zum fertigen Lammgericht, welche Leckereien unser Frankenhöhe Lamm bereit hält. Probieren erlaubt. So wird praktischer Naturschutz und Landschaftspflege zum Genuss. Mit nach Hause nehmen die Teilnehmer nicht nur viele Ideen rund um die Lamm Zubereitung, deswegen unbedingt große oder mehrere Behälter mitbringen.

Anmeldung erforderlich: Online unter www.naturpark-frankenhoehe.de oder via Mail info@naturpark-frankenhoehe.de.

Dauer: 3,0 h

Veranstaltung mit: Koch Daniel



Kommune: Flachslanden

Datum: 05.04.2025

Uhrzeit: 10:00 Uhr

Treffpunkt: Vimsberg, Mühlbuck/Neuer Weg

Bayernatlas-Link zum Treffpunkt: <https://v.bayern.de/RTtXH>

Titel: **Gemeinsam mit dem Landrat durch den Höllgraben**

Der Wald ist einer der prägendsten Bestandteile des Naturpark Frankenhöhe. Bei Vimsberg in der Marktgemeinde Flachslanden gibt es den Höllgraben der als Naturwaldreservat einen besonderen ökologischen Wert darstellt. Gemeinsam mit Landrat Dr. Ludwig gehen wir den Besonderheiten des Waldes auf den Grund. Für jüngere Entdecker steht eine extra Tour in der Frankenhöhe App zur Verfügung. Dort können Naturparkfreunde gesammelt werden und ein Junior Ranger auf Entdeckertour Abzeichen verdient werden. Es ist also für die ganze Familie etwas geboten. (Frankenhöhe App und Tour am besten schon vorher herunterladen)

Distanz: 3 km

Dauer: 2,0 h

Veranstaltung mit: Landrat Dr. Jürgen Ludwig

Kommune: Burgbernheim

Datum: 06.04.2025

Uhrzeit: 14:00 Uhr

Treffpunkt: Wanderparkplatz Wildbad (BBH) an der Kreisstraße NEA52

Bayernatlas-Link zum Treffpunkt: <https://v.bayern.de/c5Prc>

Titel: **Achtsam durch den Frühlingswald**

Der Frühling lockt uns raus in die Natur. Auf unserer kleinen Wanderung durch das schöne Tiefenbachtal und den Burgbernheimer Wald gibt es viel zu entdecken. Knospen brechen auf und ergießen wahre Kunstwerke über die Zweige. Blüten recken ihre grazilen Köpfe aus dem Boden, Moose breiten sich wie weiche Teppiche in verschiedenen Grüntönen aus und Kräuter und Knospen laden zum Probieren ein. Auf unser Tour werden wir all diese Wunder achtsam wahrnehmen und die Kraft des Frühlings genießen. Die Wanderung ist auch für gehfreudige Kinder geeignet.

Distanz: 4,5 km

Dauer: 2,5 h

Ansprechpartner: Ranger-Büro Naturpark Frankenhöhe, Am Kirchberg 4, 91598 Colmburg, Telefon: 09803 93 26 202, Mail: info@naturpark-frankenhoehe.de



Schule- und Weiterbildung



Regierung von Oberfranken

Pressestelle



Pressemitteilung

Nr. 05/2025

Bayreuth, 05.02.2025

Lehrgang zum Geprüften Natur- und Landschaftspfleger / zur Geprüften Natur- und Landschaftspflegerin 2025/2026

Die Regierung von Oberfranken führt im Auftrag des Bayerischen Staatsministeriums für Ernährung, Landwirtschaft, Forsten und Tourismus in enger Zusammenarbeit mit der Akademie für Naturschutz und Landschaftspflege Laufen und der Bayerischen Landesanstalt für Landwirtschaft in Freising einen Fortbildungslehrgang 2025/2026 zum Geprüften Natur- und Landschaftspfleger/zur Geprüften Natur- und Landschaftspflegerin durch.

Zielgruppe und Qualifikationen

Die Fortbildung bietet aufbauend auf einen Berufsabschluss in einem "grünen" Ausbildungsberuf wie Landwirt/Landwirtin, Gärtner/Gärtnerin oder Forstwirt/Forstwirtin eine Zusatzqualifikation auf Meisterniveau für alle, die sich im Bereich Naturschutz und Landschaftspflege weiterbilden möchten.

Inhalte der Fortbildung

In Theorie und Praxis sowie in vielen Exkursionen lernen die Teilnehmenden unter anderem die Grundlagen des Naturschutzes und der Landschaftspflege, Umweltbildung und Öffentlichkeitsarbeit, aber auch Grundsätze des Gewerbe- und Steuerrechts oder des Arbeits- und Sozialrechts. Schwerpunkte bilden zudem der Einsatz von Maschinen und Geräten in der Landschaftspflege, die fachgerechte Pflanzung und Pflege von Hecken und Gehölzen, naturschutzfachliche Grundlagen sowie Umweltpädagogik.

Pressesprecherin

Sabine Kerner

Telefon 0921 604-1229

oder 0921 604-1255

PC-Fax 0921 604-41258

presse@reg-ofr.bayern.de

www.reg-ofr.de

Ludwigstraße 20

95444 Bayreuth





Schule- und Weiterbildung



- 2 -

Der Lehrgang erstreckt sich über 17 Wochen, die auf den Zeitraum von September 2025 bis Juli 2026 verteilt sind. Beginn ist Montag, der 22. September 2025. Die Lehrgangsgebühr beträgt 1.550,00 Euro, die Prüfungsgebühr 250,00 Euro.

Anmeldungen sind ab sofort bei der Regierung von Oberfranken möglich. Anmeldeschluss ist der 30. Juni 2025.

Nähere Informationen zum Lehrgang und zur Anmeldung unter:
www.reg-ofr.de/sq61

Ein Video zum Lehrgang finden Sie auf dem YouTube-Kanal der Regierung von Oberfranken:

https://www.youtube.com/watch?v=zdZM_oT6My4

Ansprechpartnerin

Iris Prey

Bildung in der Land- und Hauswirtschaft an der Regierung von Oberfranken

Telefon: 0921 604-1464

E-Mail: Iris.Prey@reg-ofr.bayern.de



EINLADUNG

ZUM INFONACHMITTAG AN DIE OSKAR-VON-MILLER REALSCHULE

Möchtest du unsere Schule kennenlernen?
Dann komm' doch mit deinen Eltern
am **11.03.2025 um 16:00 Uhr** vorbei.



Jetzt scannen!

Wir freuen uns auf dich!



Ackerweg 3 | 91541 Rothenburg | www.rs-rothenburg.de

So, jetzt schmeiß' ich den

Haushalt.

Tag der offenen Schule
6. April 2025

Habt Ihr eine Idee wohin?

Wirf ihn doch zusammen mit Deiner Persönlichkeit und
Deinen ganzen Fähigkeiten in unsere nächste Klasse in Dinkelsbühl.

Semesterstart: 18. September 2025

Anmeldungschluss: 31. Juli 2025

Fachschule für Ernährung und Haushaltsführung
Luitpoldstraße 5, 91550 Dinkelsbühl



Staatliche Landwirtschaftsschule
Dinkelsbühl
Abteilung Hauswirtschaft





Das Gymnasium Carolinum Ansbach (Reuterstraße 9, 91522 Ansbach) veranstaltet am

Samstag, 15. März 2025, von 9:00 bis 13:00 Uhr, einen Tag der offenen Tür.

Wir laden alle Grundschülerinnen und Grundschüler und ihre Eltern herzlich ein, die Schule bei spannenden Überraschungen und vielen Mitmachaktionen zu erkunden. Lehrkräfte, Schülerinnen und Schüler beantworten dabei gerne alle Ihre Fragen – besonders zum neu eingeführten naturwissenschaftlich-technologischen Zweig.

**Stefan Exner, Schulleiter
Reuterstr. 9, 91522 Ansbach**

Studieninfotag HSWT Campus Triesdorf 2025

die Hochschule Weihenstephan-Triesdorf lädt am Freitag, 28.03.2025 zum Studieninformationstag am Campus Triesdorf ein. Neben der Vorstellung des Studienangebots besteht die Möglichkeit an Führungen über den Campus teilzunehmen. Weitere Infos unter:

<https://www.hswt.de/newsroom/veranstaltungskalender/detail/studieninfotag-triesdorf-2025>



Der Landkreis Ansbach führt als freiwillige Leistungen den Pflege- und den Babybonus ein

In seiner Sitzung vom 9. Dezember 2024 hat der Kreisausschuss eine Änderung des Verfahrens zur Unterstützung pflegebedürftiger Bürger sowie des Verfahrens zur Ausgabe von Gutscheinen für Neugeborene beschlossen.

Damit entfällt künftig die Ausgabe von gebührenfreien Zusatzrestabfallsäcken durch die Gemeinde. Anstelle von gebührenfreien Zusatzrestabfallsäcken kann eine finanzielle Unterstützung bei häuslicher Pflege und für Neugeborene beantragt werden. Die Höhe des Pflege- und Babybonus entspricht dem Gegenwert von zehn Zusatzrestabfallsäcken (aktuell 52 €). Diese kann eingesetzt werden zum Erwerb von Zusatzrestabfallsäcken, für ein größeres Volumen des Restabfallbehälters oder zum Erwerb von Mehrwegwindeln.

Pflegebonus

Künftig wird pflegebedürftigen Bürgern in häuslicher Pflege auf Antrag eine finanzielle Unterstützung – Pflegebonus – gewährt. Der Pflegebonus kann zur Entsorgung des krankheits- und pflegebedingten Mehranfalls von Restabfall (Erwerb von Zusatzrestabfallsäcken oder höheres Restabfallbehältervolumen) oder zum Erwerb von Mehrwegwindeln genutzt werden. Die Höhe des Pflegebonus entspricht dem Gegenwert von zehn Zusatzrestabfallsäcken. Der Pflegebonus wird ab Pflegegrad 3 gewährt. Mit dem Antrag ist eine Kopie des Pflegegradbescheids und eine Bestätigung des Arztes bzw. Pflegedienstes über den krankheits- und pflegebedingten Mehranfall von Restabfall vorzulegen. Der Hauptwohnsitz des Pflegebedürftigen muss im Landkreis Ansbach liegen und das Objekt der gemeldeten Wohnadresse an die öffentliche Abfallentsorgung angeschlossen sein. Die Leistung kann nach zwölf Monaten erneut beantragt werden.

Das neue Verfahren tritt ab April 2025 in Kraft. Für das erste Quartal 2025 können bereits genehmigte Zusatzrestabfallsäcke für häusliche Pflege noch bei der Gemeinde abgeholt werden. Bürger, die aktuell gebührenfreie Zusatzrestabfallsäcke für pflegebedürftige Personen erhalten, werden vom Landkreis Ansbach im Laufe des ersten Quartals angeschrieben und über die Änderung des Verfahrens informiert. Das Antragsformular wird bis Ende des ersten Quartals 2025 auf der Homepage des Landkreises Ansbach zur Verfügung stehen: www.landkreis-ansbach.de/Themen/Abfallentsorgung/Service/



Babybonus

Künftig wird den Erziehungsberechtigten von Neugeborenen auf Antrag eine einmalige finanzielle Unterstützung – Babybonus – gewährt. Der Babybonus kann zur Entsorgung des Mehranfalls von Restabfall (Erwerb von Zusatzrestabfallsäcken oder höheres Restabfallbehältervolumen) oder zum Erwerb von Mehrwegwindeln genutzt werden. Die Höhe des Babybonus entspricht dem Gegenwert von zehn Zusatzrestabfallsäcken.

Unterstützungsberechtigt sind Erziehungsberechtigte von Kindern, die das erste Lebensjahr noch nicht vollendet haben. Zudem muss der Hauptwohnsitz im Landkreis Ansbach liegen. Antragsberechtigt sind der oder die gesetzlichen Vertreter des Kleinkindes, in dessen Haushalt sich das Kind aufhält. Mit dem Antrag ist eine Kopie der Geburtsurkunde vorzulegen. Bei mehreren unterstützungsberechtigten Kindern ist für jedes Kind ein eigener Antrag zu stellen.

Der bisherige Gutschein über zehn Zusatzrestabfallsäcke oder einen dementsprechenden Zuschuss zum Erwerb von Mehrwegwindeln wird durch den Babybonus ersetzt. Die bis 31. Dezember 2024 bereits ausgegebenen Gutscheine können ab dem 1. Januar 2025 nur noch über das Landratsamt eingelöst werden. Es erfolgt keine Ausgabe von Zusatzrestabfallsäcken mehr über die Gemeinden oder das Landratsamt. Stattdessen kann mit dem Gutschein der Babybonus beantragt werden. Mit dem Antrag auf Babybonus sind alte Gutscheine im Original vorzulegen, um doppelte Leistungen zu vermeiden. Die ausgegebenen Gutscheine behalten weiterhin die aufgedruckte Gültigkeit.

Für Kinder, die ab dem 1. Januar 2025 geboren sind, kann der Babybonus ohne Vorlage eines Gutscheins beantragt werden. Das Antragsformular wird bis Ende Januar 2025 auf der Homepage des Landkreises Ansbach zur Verfügung stehen: www.landkreis-ansbach.de/Themen/Abfallentsorgung/Service/. Zusatzrestabfallsäcke können unabhängig vom Stand der Antragsbearbeitung schon jetzt bei den Gemeinden erworben werden. Auch eine Änderung des Restabfallbehälters ist bereits möglich.

Ihre Abfallwirtschaft des Landkreises Ansbach

Umfrage zum Radverkehrskonzept für den Landkreis Ansbach

Der Landkreis Ansbach erarbeitet derzeit ein Radverkehrskonzept, das die Grundlage für den weiteren Ausbau sicherer und attraktiver Radwege im gesamten Landkreis sein wird. Alle Bürgerinnen und Bürger sind daher aufgerufen an einer Umfrage teilzunehmen. So können Hinweise gegeben werden, welche Strecken gern mit dem Fahrrad gefahren und welche Stellen als gefährlich empfunden werden oder wo sich die Radfahrer unwohl fühlen, wo mehr Radabstellanlagen nötig sind und welche Beispiele es bereits für gut umgesetzte Fahrradwege oder -abstellanlagen im Landkreis Ansbach

gibt.

Die Umfrage, die vom Planungsbüro Mobilitätswerk GmbH erstellt wurde, ist unter folgendem Link erreichbar: www.landkreis-ansbach.de/radverkehrskonzept und bis zum **09.03.2025** freigeschaltet.



Landrat Dr. Ludwig verleiht Umwelt- und Agenda 21-Preis

Für ihr Engagement im Bereich des Natur- und Umweltschutzes wurden nun fünf vorbildliche Projekte von Landrat Dr. Jürgen Ludwig mit dem Umwelt- und Agenda 21-Preis ausgezeichnet. Mit dem vom Landkreis Ansbach ausgelobten Preis werden im zweijährigen Rhythmus freiwillige Maßnahmen honoriert, die zur Sicherung und Erhaltung natürlicher Lebensgrundlagen, der Artenvielfalt sowie der Förderung nachhaltiger Praktiken beitragen. „In einer Zeit, in der der Schutz unserer Ressourcen immer dringlicher wird, verdienen freiwillige Bemühungen höchsten Dank und Anerkennung. Ich freue mich, dass in diesem Jahr so vielfältige Projekte für den Preis vorgeschlagen wurden und ich fünf Preisträger für ihr vorbildliches Handeln auszeichnen darf“, sagte Dr. Ludwig bei der Preisverleihung.

Einen Preis erhielt etwa Familie Junker aus Ellwingshofen, die ein ausgedientes Trafohaus zu einem Artenschutzurm umgebaut hat. Nachdem der Gemeinderat die Umsetzung des Projekts zuvor abgelehnt hatte, beschloss die Familie, selbst aktiv zu werden. Sie kauften das Trafohaus vom Stromversorger und gestalteten es zu einer wertvollen Lebensstätte für Vogelarten, Insekten und Fledermäuse. In Eigenleistung brachten sie eine Stülpchalung aus heimischer Lärche an, vergrößerten den Dachstuhl und bauten Nistkästen ein. Lüftungsziegel wurden als Eingangspforte angebracht und mehrere Löcher in die Außenwände gebohrt, um den Tieren durch Tonröhren den Zugang zu erleichtern.



Ebenfalls ausgezeichnet wurde die Umweltgruppe der Evangelisch-Lutherischen Kirchengemeinde Weidenbach für das Projekt "Ökologische Umgestaltung des Friedhofes in Weidenbach". Seit 2021 wurden im Friedhof ökologische Schwerpunkte erarbeitet und umgesetzt, um neuen Lebensraum für

Flora und Fauna zu schaffen. So wurden insektenfreundliche Blühasenflächen aus regionalem Saatgut angelegt und Insektenhotels, Vogel-Nistkästen und Fledermauskästen aufgestellt. Rund 1.000 überwiegend heimische Stauden, Sträucher und Bäume ersetzen nun die früher gepflanzten, nicht einheimischen Thujen. Neben einem Garten- und Landschaftsbauer waren Gemeindeglieder, Mitglieder des Kirchenvorstandes, Konfirmanden und Präparanden an den einzelnen Maßnahmen beteiligt.

Für das Projekt "Gestalten eines Ökosystems" ging der Preis an das Gymnasium Feuchtwangen. Dort werden seit einigen Jahren Teile des Schulareals aktiv von Schülerinnen und Schülern nachhaltig und ökologisch umgestaltet. Zusammen mit dem Gartenbauverein Feuchtwangen wurden vielfältige Lebensräume für Tiere und

Pflanzen geschaffen und mit selbst hergestellten Elementen wie Nistkästen, Igelhäusern und Lesesteinhaufen ergänzt. Der Bereich der Magerwiese wurde um ein Sumpfbeet erweitert, Totholzlebensräume gestaltet, Beerensträucher gepflanzt und die Pflanzenarten der Magerwiese bestimmt und mit selbst hergestellten Holzschildern beschriftet. Ziel des Projektes ist es, über den Unterricht hinaus das Bewusstsein für ökologische Zusammenhänge und Nachhaltigkeit zu stärken, die Kreativität und Eigeninitiative zu fördern und Möglichkeiten zur Naturerfahrung zu bieten.

Weiterer Preisträger ist die Gemeinde Sachsen bei Ansbach für den Betrieb der Kreislauf Hütte. In dieser können gebrauchte, aber noch nutzbare Gegenstände abgestellt werden, um sie anderen Personen kostenfrei zur Verfügung zu stellen. Anstatt sie wegzuworfen, werden die Gegenstände wieder in den Kreislauf gebracht. Die Hütte wurde vom Bauhof der Gemeinde direkt neben dem Wertstoffhof errichtet. Auf dem Dach wurde eine Solaranlage installiert, die die Innenbeleuchtung mit Energie versorgt. Betreut wird die Hütte von Ehrenamtlichen.



Informationen vom Landratsamt



Weiterer Preisträger ist die Gemeinde Sachsen bei Ansbach für den Betrieb der Kreislauf Hütte. In dieser können gebrauchte, aber noch nutzbare Gegenstände abgestellt werden, um sie anderen Personen kostenfrei zur Verfügung zu stellen. Anstatt sie wegzuerwerfen, werden die Gegenstände wieder in den Kreislauf gebracht. Die Hütte wurde vom Bauhof der Gemeinde direkt neben dem Wertstoffhof errichtet. Auf dem Dach wurde eine Solaranlage installiert, die die Innenbeleuchtung mit Energie versorgt. Betreut wird die Hütte von Ehrenamtlichen.

Für das Projekt "Kulturgarten Rothenburg ob der Tauber" wurde die Kirchengemeinde Heilig Geist ausgezeichnet. Die Initiatoren haben einen verwilderten Garten in der Spitalgasse ausgewählt und die Allgemeinheit zum gemeinsamen Gärtnern und Mitgestalten eingeladen. Dadurch ist ein Ort der Begegnung für Menschen unterschiedlichen Alters, Vorkenntnissen und Herkunft entstanden. Durch regelmäßige Treffen und gemeinschaftlicher Arbeit wurde der Garten behutsam erneuert, unter anderem mit insektenfreundlichen Blühflächen und neuen Lebensräumen für Vögel, Reptilien und Kleinsäuger sowie Gemüsebeeten mit nachhaltiger Bewässerung. Eine Bühne wurde ebenfalls integriert. Von der Planung bis hin zur Verarbeitung des geernteten Obstes und Gemüses ist der Ansatz integrativ und generationenübergreifend. Ergänzt wird die Arbeit mit Umweltbildungsveranstaltungen und Exkursionen für Kinder und Erwachsene, beispielsweise zu Themen des ökologischen Landbaus oder der Nutzung regenerativer Energien.

Alle Preisträger erhielten eine Urkunde sowie ein Preisgeld in Höhe von 800 Euro.

Veranstaltungshinweis

Praxistage Leerstand gestalten

Wie kann Leerstand sinnvoll genutzt und Ortskerne neu belebt werden? Die Fachtagung „Praxistage Leerstand gestalten“ bietet Einblicke in erfolgreiche Strategien, praxisnahe Beispiele und Fördermöglichkeiten im Bereich Städtebauförderung, ländliche Entwicklung und kommunale Projekte.

Am Mittwoch, den 2. April ergeht herzliche Einladung in die Orangerie nach Ansbach zu Expertenvorträgen über Förderinstrumente und Best-Practice-Beispiele der Stadt- und Dorfentwicklung. Am Donnerstag, 3. April stehen Exkursionen zu gelungenen Umnutzungs- und Sanierungsprojekten im Landkreis Ansbach oder im Landkreis Neustadt / Aisch – Bad Windsheim zur Auswahl. Die Praxistage werden von der Agrarsozialen Gesellschaft e.V. in Kooperation mit dem Regionalmanagement des Landkreises Ansbach veranstaltet. „Nutzen Sie die Gelegenheit, wertvolle Impulse zu erhalten, mit Fachleuten ins Gespräch zu kommen und sich zu vernetzen“, appelliert Landrat Dr. Jürgen Ludwig zur Teilnahme.

Weitere Informationen und Anmeldung bis 19. März unter www.leerstand-aktivieren.de



„Pilgern in der Stadt!?!... Ja, das geht!“

Termin: Samstag, 08.03.2025, 8.00 Uhr - ca. 20.00 Uhr

Anreise mit dem Zug - Weitere Infos nach Anmeldung!

Wir laden ein, zum Stadtpilgern in Frankfurt am Main am Samstag, den 08.03.2025. Frankfurt ist eine Stadt voller Möglichkeiten, auch zum Pilgern: es geht weniger darum, möglichst viele Fakten über die Stadt zu erfahren, sondern um den inneren Weg, der berühren lässt von dem, was man im Außen erlebt.

- Wegstrecke: ca. 7,5 km
- Kosten für Fahrt: zwischen 20 und 30 €, je nach Anzahl der Teilnehmenden
- Teilnahmegebühr: 20 €

Begleitung: Heinz Kamm und Maria Rummel, qual. Pilgerbegleiterin

Anmeldung bis 01.03.2025!



Musikerziehung für Erwachsene mit Kleinkindern

1. Halbjahr 2025

im Evangelischen Gemeindesaal Gebsattel, Schulstr. 5

Das Ziel der elementaren Musikerziehung ist das spielerische Musizieren in der Familie zu fördern. Musik fördert die ganzheitliche Entwicklung der Kleinkinder und macht schlau.

Kurs 1, Montag, 10.03.2025 - 26.05.2025
jeweils 15.30-16.15 Uhr, für Kinder ab 2-4 Jahren



Kurs 2, Montag, 10.03.2025 - 26.05.2025
jeweils 16.30 -17.15 Uhr, für Kinder ab 1-2 Jahren



Kurs 3, Dienstag, 11.03.2025 - 27.05.2025
jeweils 09.15 -10.00 Uhr, für Kinder ab 1-2 Jahren



Kurs 4, Dienstag, 11.03.2025 - 27.05.2025
jeweils 16.30 -17.15 Uhr, für Kinder ab 2-4 Jahren



Kursleiterinnen: Anne Schulz und Ramona Mandlinger

In den Osterferien findet der Kurs nicht statt!

Kursgebühren: 60 € für einen Erwachsenen mit einem Kind, 90 € für einen Erwachsenen mit zwei Kindern



Anmeldung und weiter Infos:
Bildung evangelisch zw. Tauber u. Aisch e.V., Sekretariat
bildung.buero.tauberaiisch@elkb.de, Tel: 09861 - 977 600
oder über den QR-Code



Einladungen



HEITER UND SO WEITER

Das Beste
aus meinen
Programmen!



Michael
TRISCHAN
Bekannt aus der ARD-Serie
„In aller Freundschaft“

26.04.2025 20 Uhr
**Dorfschulhaus
Binzwangen**



Eintritt: 22€
Kartenvorverkauf:
dorfwerkstatt.binzwangen@gmx.de

Foto: Holger Isen | Gestaltung: Max Bauer